

CD BAUANTRAG & BAURECHT DIGITAL

INHALTSVERZEICHNIS

1	Einzelplatz-Installation	2
	1.1 Demoversion	2
	1.2 Vollversion	2
2	Intranet-Version	3
3	Deinstallation	5
4	Funktionen im Überblick	5
5	Navigation im Inhaltsbaum	5
6	Anzeige im Inhaltsfenster	6
7	Suchfunktion	6
	7.1 Platzhalter	6
	7.2 Kombination von Wörtern	6
	7.3 Phrasensuche	6
	7.4 Navigation durch die Trefferliste	6
8	Online-Aktualitätsservice	7
9	Hilfe bei Fehlermeldungen	7
10	Zusatz: Inhalte Kopieren & Screenshots erstellen	7
11	Kontakt	8

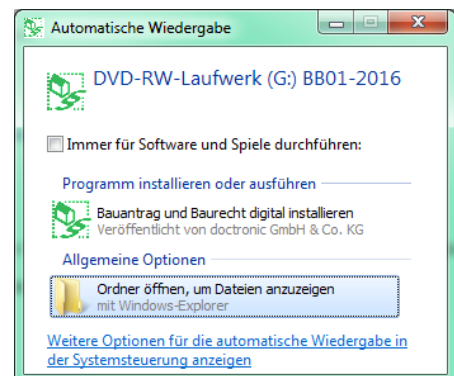
1 EINZELPLATZ-INSTALLATION

1.1 DEMOVERSION

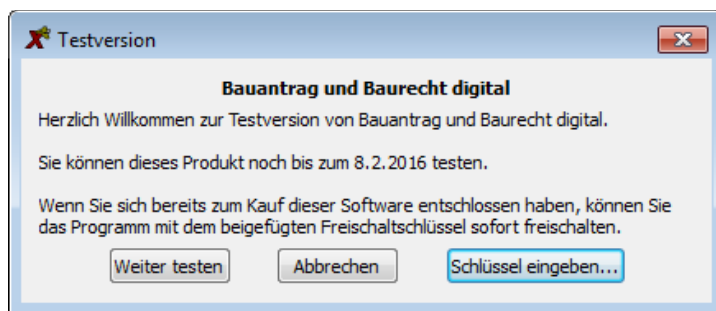
Die Anwendung startet automatisch nach dem Einlegen der CD. Folgen Sie den Anweisungen auf dem Bildschirm, um das Programm zu installieren.

Nach Installation des Programms beginnt die Testphase. Sie haben dann 21 Tage Zeit, das Programm und die Inhalte ausgiebig zu testen.

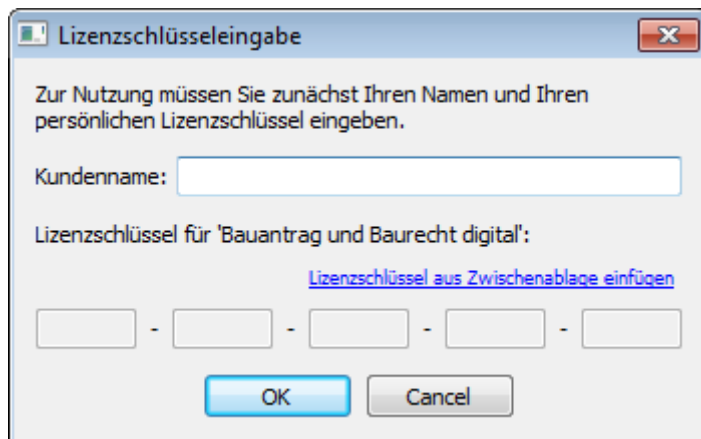
Wenn Sie bereits vor Ablauf der Testphase auf die Vollversion wechseln möchten, geben Sie bitte Ihren individuellen Freischaltsschlüssel ein. Den Freischaltsschlüssel finden Sie auf der letzten Seite des Booklets, das der CD beiliegt. Das Rubbelfeld bitte vorsichtig freirubbeln.



Der Dialog zur Eingabe des Schlüssels öffnet sich automatisch bei Programmstart:



Sollte bei Programmstart nur noch die Lizenzschlüssel eingabe erscheinen, ist Ihre Testphase abgelaufen und Sie können das Programm nicht mehr nutzen:



Bitte geben Sie in diesem Dialog Ihren Kunden- bzw. Firmennamen (zwingend erforderlich) sowie den Lizenzschlüssel ein.

Wenn Ihr Lizenzschlüssel nicht lesbar ist, wenden Sie sich bitte an den Kundenservice. Die Kontaktdaten finden Sie am Ende der Hilfe.

1.2 VOLLVERSION

Die Anwendung startet automatisch nach dem Einlegen der CD. Folgen Sie den Anweisungen auf dem Bildschirm, um eine Installation vorzunehmen.

Falls Sie die automatische Startfunktion Ihres CD-Laufwerks abgeschaltet haben, öffnen Sie bitte im Hauptverzeichnis der CD die Datei *setup.exe* zur Installation des Programms auf Ihrer Festplatte.

Installation ohne Laufwerk

Sie besitzen kein Laufwerk mehr, um die CD zu installieren? Dann rufen Sie bitte die Internetseite www.baurecht-im-bild.de/bauantrag-support auf und laden sich das Programm herunter. Öffnen Sie dann bitte die Datei *setup.exe*, um das Programm auf Ihrer Festplatte zu installieren.

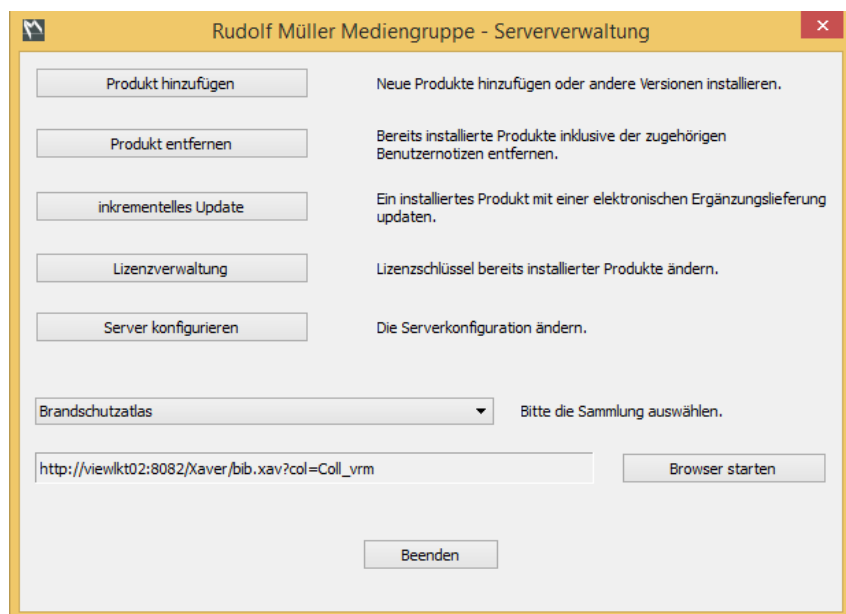
2 INTRANET-INSTALLATION

Um „Bauantrag & Baurecht digital“ im lokalen Netzwerk zu verwenden, muss eine „Intranet-Installation“ durchgeführt werden. Es empfiehlt sich eine „Installation mit integriertem Webserver“. Bitte wählen Sie die „Installation in einen vorhandenen Webserver“ nur, wenn Sie über ausreichend Administratorkenntnisse verfügen. Folgen Sie der Installationsroutine und geben Sie den Installationspfad auf Ihrem Netzlaufwerk an.

Nach Fertigstellung der Installation kann die Serververwaltung über das Startmenü oder über die „ServerAdmin.exe“ im Verzeichnis „bin“.

Hier können Sie Ihre Software administrieren. Über den angegebenen Link kann die Anwendung im Browser aufgerufen werden.

Mit der Lizenzverwaltung können Sie Ihre bestehenden Lizenzen erweitern, z. B. von einer Einzelplatzversion auf eine Mehrplatzversion, mit der Sie das Programm auf mehreren Rechnern gleichzeitig verwenden können.



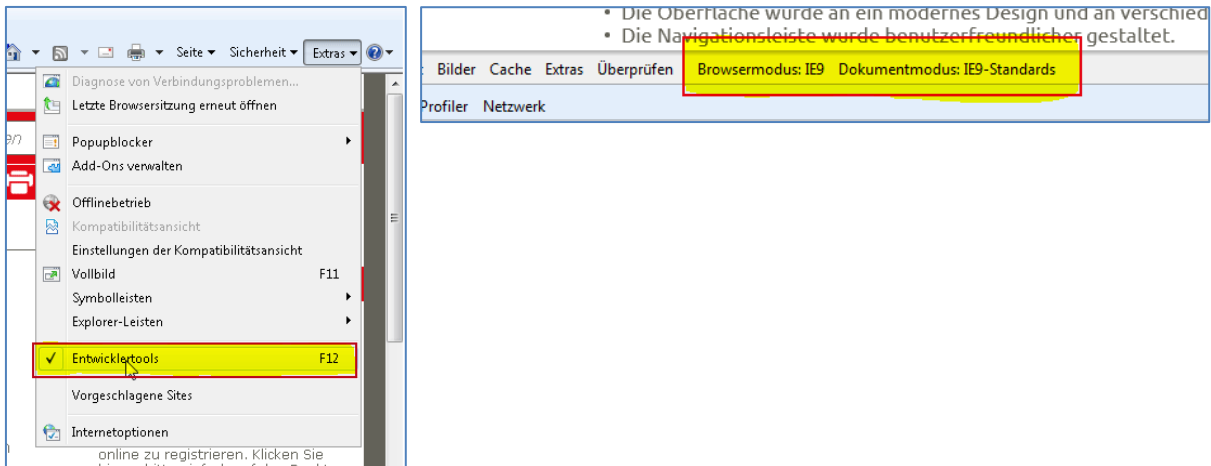
Möchten Sie Ihre Lizenz erweitern, wenden Sie sich bitte an unseren Kundenservice.

Ausführliche Anwenderdokumentationen liegen unter www.baurecht-im-bild.de/bauantrag-support zum Download für Systemadministratoren bereit.

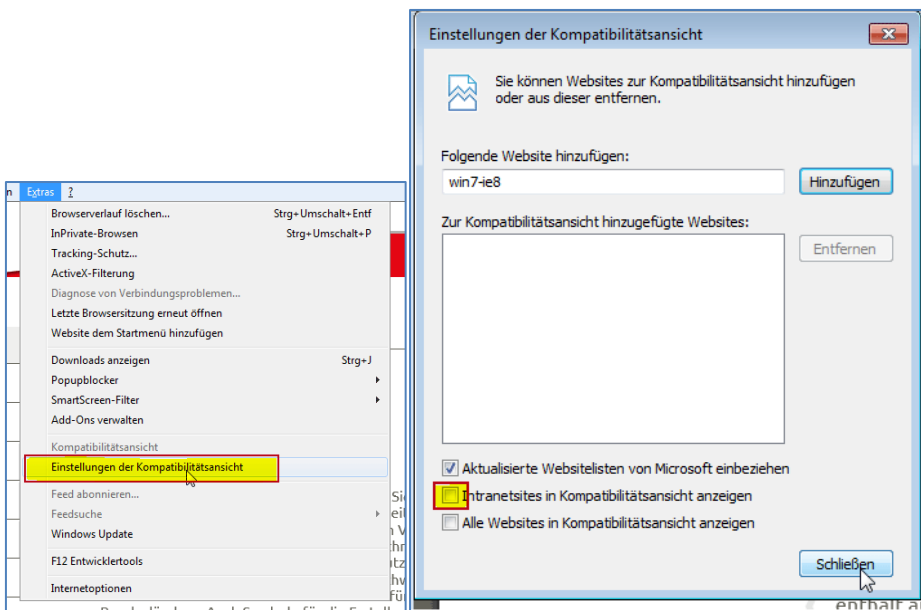
Hinweis zu Einstellungen des Internet Explorers:

Bitte verwenden Sie immer die aktuelle Browser-Version und stellen Sie sicher, dass der Browser keine Kompatibilitätsansicht unterstützt.

Um zu überprüfen, ob der Kompatibilitätsmodus aktiviert ist, klicken Sie bitte unter Extras auf Entwicklertools. Im unteren Bereich des Browserbildschirms wird nun der Browser- und Dokumentmodus angezeigt. In beiden Einstellungen sollte keine Kompatibilitätsansicht stehen und der Standardmodus ausgewählt sein:



Weiterhin sollten die Einstellungen der Kompatibilitätsansicht überprüft werden:



Hinweis zu Proxy-Einstellungen:

Steht ein Proxy-Server in einem Netzwerk zur Verfügung und ist die Proxy-Konfiguration fehlerhaft, so können unter Umständen Daten nicht vom Intranet-Server geladen werden.

Der eigene Computer (localhost 127.0.0.1) und das lokale Netzwerk sollten in einer Proxy- Konfiguration immer als Ausnahme definiert sein. Eine solche Ausnahme kann in den Konfigurationseinstellungen des Browsers hinterlegt werden.

Sollte ein automatisches Konfigurationsscript verwendet werden, so wird eine Ausnahme in den Browsereinstellungen möglicherweise nicht ausreichen. Das Konfigurationsscript wäre in einem solchen Fall von einem Administrator anzupassen.

Im folgenden Beispielscript wird 62.159.149.140:8001 als Proxy-Socket angenommen und steht stellvertretend für Ihre Proxy-Konfiguration. Mit einer solchen Ausnahme in Ihrem Script erreichen Sie, dass ausschließlich Zugriffe auf private IP-Bereiche nicht über Ihren Proxy-Server erfolgen:

```
function FindProxyForURL(url, host)
{
// RFC 1918
```

```
if (isInNet(host, "127.0.0.0", "255.0.0.0") ||
    isInNet(host, "10.0.0.0", "255.0.0.0") || isInNet(host, "172.16.0.0", "255.240.0.0") ||
    isInNet(host, "192.168.0.0", "255.255.0.0"))
{
    return "DIRECT";
};
return "PROXY 62.159.149.140:8001";
}
```

3 DEINSTALLATION

Wenn Sie das Programm deinstallieren wollen, rufen Sie bitte Ihre Systemsteuerung auf (Start/Systemsteuerung) und wählen Programme und Funktionen. Dort wählen Sie dann Bauantrag & Baurecht digital an und gehen auf Deinstallieren. Folgen Sie nun den Anweisungen am Bildschirm.

4 FUNKTIONEN IM ÜBERBLICK

Über die Funktionsleiste oben rechts stehen Ihnen die folgenden **Dokumentfunktionen** zur Verfügung:



Vollbild-Modus

Eine Seite im Vollbild ansehen.



Im externen Fenster anzeigen

Eine Seite in einem eigenen Fenster ansehen.



Drucken

Eine Seite ausdrucken.



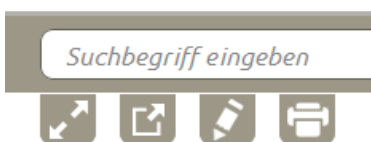
Textnotiz

Eigene Notizen zu enthaltenen Dokumenten anlegen und verwalten.



Bearbeiten in Word

Formulare können in Word ausgefüllt und ausgedruckt werden.



Suche

Die Suchfunktion wird unter Punkt 6 detailliert erläutert.

5 NAVIGATION IM INHALTSBAUM

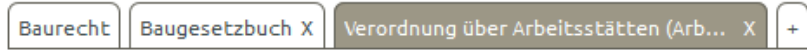
Durch anwählen des Menüpunktes gelangen Sie zu Ihrem gewünschten Inhalt:

- Durch Anklicken der Pfeilsymbole öffnen oder schließen Sie die Untermenüs und können dann den gewünschten Unterpunkt auswählen.
- Durch Anklicken der Überschrift kann das Kapitel direkt im rechten Fensterteil (Inhaltsfenster) angezeigt werden.

- Das Inhaltsverzeichnis zeigt immer das Kapitel an, in dem Sie sich gerade befinden. Um in ein anderes Kapitel zu springen, klicken Sie bitte wieder die oberste Ebene (oder die nächst höhere) an.

6 ANZEIGE IM INHALTSFENSTER

Im rechten Teil des Arbeitsbildschirms wird das von Ihnen ausgewählte Dokument im Inhaltsfenster angezeigt.



Um mehrere Inhalte gleichzeitig zu öffnen, können Sie weitere Registerkarten hinzuschalten. Klicken Sie hierzu auf das kleine +-Symbol im Inhaltsfenster und wählen Sie die gewünschte Vorschrift oder das gewünschte Formular.

7 SUCHFUNKTION

7.1 PLATZHALTER

In der Suche können Sie zwei "Platzhalter" verwenden:

1. Der erste Platzhalter ist das Sternchen (*), geben Sie also Lösch* ein, um auch Begriffe wie Löschanlagen oder Löschwasser usw. zu erhalten.
2. Der zweite Platzhalter ist das Fragezeichen (?). Ein Fragezeichen steht als Platzhalter für genau ein Zeichen. Suchen Sie nach Sch?tztz, so würden zum Beispiel Begriffe wie Schutz oder Schatz usw. gefunden.

Ein Platzhalter kann an beliebigen Stellen eingesetzt werden, am Anfang, am Ende oder in der Mitte eines Wortes. Auch die Kombination von mehreren Platzhaltern ist möglich.

7.2 KOMBINATION VON WÖRTERN

Suchen Sie zum Beispiel nach „Brand Wasser“, so finden Sie alle Treffer in denen sowohl das Wort "Brand", als auch das Wort "Wasser" enthalten ist.

7.3 PHRASENSUCHE

Umschließen Sie mehrere Suchbegriffe mit doppelten Anführungsstrichen ("), um die in den Anführungsstrichen stehenden Begriffen in genau dieser Zusammenstellung zu suchen.

Suchen Sie zum Beispiel nach "verunreinigtes Löschwasser", so finden Sie Dokumente, in denen die Wörter "verunreinigtes" und "Löschwasser" in genau dieser Reihenfolge direkt hintereinander stehend enthalten sind.

7.4 NAVIGATION DURCH DIE TREFFERLISTE

In der Trefferliste werden Ihnen nun alle Fundstellen angezeigt. Hervorgehoben ist immer der Kapitelname. Über dem Kapitelnamen finden Sie die Treffergliederung, um zu erkennen, in welchem Kapitelzusammenhang der Treffer sich befindet.

7.4.1 TREFFERFILTERUNG

Sie können Ihre Trefferliste filtern. Suchen Sie mit „Alles“ im gesamten Datenbestand von „Bauantrag & Baurecht digital“.

Suchen Sie nur nach Treffern, die sich in Formularen oder Rechtstexten in einem bestimmten Bundesland befinden, so haken Sie den Filter entsprechend an.

Ergebnisse filtern nach:

- Alles
- Bund
- Baden-Württemberg
- ...
- Thüringen

7.4.2 TREFFERLISTE WIEDER ANZEIGEN

Wenn Sie einen Treffer ausgewählt haben und wieder zurück zur Trefferliste gelangen möchten, klicken Sie bitte auf „Trefferliste anzeigen“ oberhalb des Inhaltsfensters.

« Trefferliste anzeigen

8 ONLINE-AKTUALITÄTSSERVICE

Der Aktualitätsservice zu „Bauantrag & Baurecht digital“ informiert Sie zwischen den regulären Updates über aktuelle Neuerungen im Baurecht. Besonders wichtige Änderungen stellen wir Ihnen kostenlos vorab als Online-Update zur Verfügung. Für den Aktualitätsservice können Sie sich online registrieren. Klicken Sie hierzu bitte einfach auf den Menüpunkt „Online-Anmeldung“, der sich oben rechts befindet.

9 HILFE BEI FEHLERMELDUNGEN

Auf www.baurecht-im-bild.de/bauantrag-support finden Sie Hilfe bei Fragen zu Fehlermeldungen. In den meisten Fällen finden Sie bei einem Problem dort die geeignete Lösung. Sollten Sie dort keine Antwort finden, wenden Sie sich an unsere technische Hotline (s. Punkt 10).

10 ZUSATZ: INHALTE KOPIEREN & SCREENSHOTS ERSTELLEN

Text kopieren

Text markieren, mit rechter Maustaste „Kopieren“ wählen oder „Strg+C“.

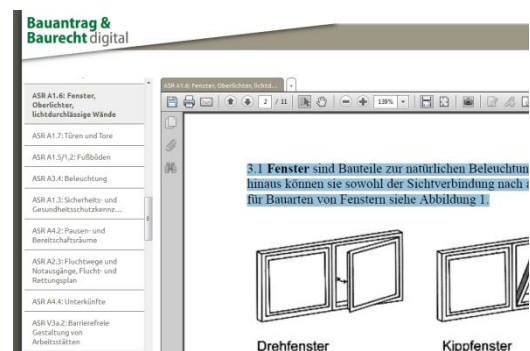
Der Text wird in die Zwischenablage kopiert.

Bilder kopieren

Um Bilder zu kopieren, erstellen Sie bitte einen Screenshot oder verwenden ein sogenanntes Screenshot-Programm, das z.B. bei allen Windows-Betriebssystemen kostenlos integriert ist (Snipping Tool).

Screenshot erstellen

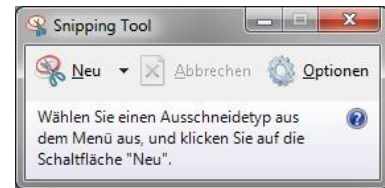
Drücken Sie auf Ihrer Tastatur bitte die Taste „Druck S-Abf“ (oben rechts auf der Tastatur) um den gesamten Bildschirm in die Zwischenablage zu kopieren. Möchten Sie nur einen Screenshot eines einzelnen (das aktuell aktive) Fenster erstellen halten Sie bitte die Alt-Taste gedrückt und drücken Sie dann auf „Druck S-Abf“.



Wie erstelle ich einen Screenshot mit dem Windows-Snipping Tool?

Öffnen Sie das Programm „Snipping Tool“.

Klicken Sie nun auf *Neu*. Sie können zwischen freies oder rechteckiges ausschneiden wählen oder das einzelne Fenster sowie das Vollbild aufnehmen.



Eine ausführliche Anleitung finden Sie in der Windows-Hilfe unter:

<http://windows.microsoft.com/en-us/windows/use-snipping-tool-capture-screen-shots#1TC=windows-7>

11 KONTAKT

Wenn Sie Fragen zur Programmanwendung haben und hier keine Antwort finden, nehmen Sie bitte mit uns Kontakt auf:

Technische Hotline

Bei Fragen zur Installation und Programmanwendung.

Tel. 0180 / 3 00 10 82

(Gebühren 9 ct./Min. aus dem deutschen Festnetz. Mobilfunk max. 42 ct./Min.)

Redaktion

Bei Fragen zum Inhalt der Anwendung

Rainer Metterhausen

Telefon 0221 5497-116

Telefax 0221 5497-6116

E-Mail: fachmedien.architektur@rudolf-mueller.de

Kundenservice

Bei Fragen zu Abo, Rechnung und Lieferung

Telefon 06123 92 38-258

Telefax 06123 92 38-244

E-Mail: rudolf-mueller@vuserice.de